



112學年度

# 家長日座談會



成德高中歡迎您~~

# 目錄

- |    |          |       |
|----|----------|-------|
| 01 | 教務處事項    | P. 3  |
| 02 | 學務處事項    | P. 25 |
| 03 | 總務處事項    | P. 35 |
| 04 | 輔導處事項    | P. 45 |
| 05 | 圖書館事項    | P. 47 |
| 06 | 高三升學重要日程 | P. 67 |





112學年度

# 家長日報告



報告單位：教務處



**C** 創意  
未來  
Creativity

**D** 展現  
青春  
Development

**H** 人文  
關懷  
Humanity

**S** 社會  
實踐  
Sociability

# 學生圖像校本四力指標



# 112學年度 高三榜單



繁星比	學校名稱	科系	方式入學
3%	國立臺灣大學	歷史學系	繁星入學
1%	陽明交通大學	護理學系	繁星入學
3%	國立清華大學	教育心理與諮商學系	繁星入學
4%	國立政治大學	中國文學系	繁星入學
1%	臺灣師範大學	機電工程學系	繁星入學
7%	臺灣師範大學	地理學系	申請入學
1%	國立中央大學	機械系	繁星入學
2%	成功大學國立	機械工程學系	繁星入學
2%	國立中興大學	企業管理學系	繁星入學
6%	彰化師範大學	企業管理學系	繁星入學
9%	國立臺北教育大學	數位科技設計學系	繁星入學
9%	中山醫	護理系	繁星入學
10%	國立嘉義大學	資工系	繁星入學
無	國立嘉義大學	森林暨自然資源學系	申請入學
23%	國立嘉義大學	數位學習設計與管理學系(自然組)	分科榜單
24%	國立嘉義大學	科系管理學系	分科榜單
46%	國立嘉義大學	財務金融學系	分科榜單
無	國立嘉義大學	森林暨自然資源學系	分科榜單
23%	國立嘉義大學	土木與水資源工程學系	分科榜單
11%	國立宜蘭大學	電機	繁星入學
32%	國立宜蘭大學	土木工程學系	申請入學
14%	台北市立大學	歷史與地理學系	繁星入學
26%	台北市立大學	幼兒教育學系	申請入學
50%	台北市立大學	幼兒教育學系	申請入學
22%	台北市立大學	學習與媒材設計組	分科榜單
14%	暨南國際大學	管理學院學士班	繁星入學
17%	暨南國際大學	中國語文學系	申請入學
無	國立暨南國際大學	護理學系	申請入學
48%	國立暨南大學	國際企業學系	分科榜單

# 112學年度 高三榜單

繁星比	學校名稱	科系	方式入學
無	國立暨南大學	外國語文學系	分科榜單
19%	台灣海洋大學	海洋文創設計	繁星入學
4%	台灣海洋大學	電機系	繁星入學
4%	高雄師範大學	電機系	繁星入學
7%	國立臺北大學	中文系	繁星入學
8%	國立台南大學	行政管理學系	繁星入學
5%	國立東華大學	材料科學與工程學系	繁星入學
16%	國立東華大學	歷史系	繁星入學
17%	國立東華大學	財務金融學系	申請入學
無	國立東華大學	物理學系物理組	申請入學
12%	國立東華大學	諮商與臨床心理系(自然組)	分科榜單
無	國立東華大學	應用數學統計科學組	分科榜單
無	國立東華大學	企業管理學系	分科榜單
無	國立東華大學	生命科學系	分科榜單
21%	國立屏東大學	應用物理系半導體組	繁星入學
49%	國立屏東大學	教育學系	申請入學
35%	國立屏東大學	國際經營與貿易學系	分科榜單
40%	國立台中教育大學	語文教育學系	分科榜單
16%	國立聯合大學	財務金融	繁星入學
29%	國立聯合大學	經營管理系	繁星入學
36%	國立聯合大學	化學工程系	申請入學
無	國立聯合大學	華語文學系	申請入學
無	國立聯合大學	電機工程學系	申請入學
36%	國立聯合大學	電機工程學系	申請入學
44%	國立聯合大學	電機工程學系	申請入學
49%	國立聯合大學	電機工程學系	申請入學
無	國立聯合大學	能源工程系	申請入學



# 112學年度 高三榜單

繁星比	學校名稱	科系	方式入學
無	國立聯合大學	化學工程學系	申請入學
無	國立聯合大學	電子工程學系(乙組)	分科榜單
38%	國立聯合大學	經營管理學系	分科榜單
無	國立聯合大學	經營管理學系	分科榜單
46%	宜蘭大學	生物技術與動物學系	分科榜單
無	宜蘭大學	生物技術與動物科學系	分科榜單
無	台灣藝術大學	圖文傳播藝術學系	分科榜單
11%	中華民國空軍軍官學校	應用外語系	獨立招生
30%	警察專科學校	行政警察系	獨立招生
無	國防理工學院	電機電子	獨立招生
5%	國防大學理工學院	資訊工程系	學校推薦
無	國防大學理工學院	動力及系統工程學系	學校推薦
無	國立體育大學	休閒產業經營學系	申請入學
無	臺灣體育運動大學	體育學系(運動專長組)-國術與龍獅運動	申請入學
無	國立臺東大學	應用科學系應用物理組	申請入學
34%	國立金門大學	資訊工程學系	繁星入學
12%	高雄醫學大學	香粧品學系	繁星入學
37%	高雄大學	工藝與創意設計學系	分科榜單
10%	元智大學	應用英語系	繁星入學
12%	元智大學	工程學院英語學士班	繁星入學
17%	元智大學	資訊傳播科 科技組	繁星入學
13%	元智大學	電機工程學系(乙組)(APCS組)	申請入學
34%	元智大學	工業工程與管理學系	申請入學
42%	元智大學	工業工程與管理學系	申請入學
44%	元智大學	工業工程與管理學系	申請入學



# 112學年度 高三榜單



繁星比	學校名稱	科系	方式入學
50%	元智大學	管理學院學士班	申請入學
無	元智大學	社會暨政策科學學系	申請入學
無	元智大學	資訊學院英語學士班	申請入學
無	元智大學	工程學院英語學士班	申請入學
無	元智大學	資訊傳播學系科技組(互動媒體與遊戲設計)	分科榜單
無	元智大學	工業工程與管理(A組)	分科榜單
6%	輔仁大學	電機系	繁星入學
27%	輔仁大學	歷史系	繁星入學
43%	輔仁大學	化學系	繁星入學
24%	輔仁大學	公共衛生學系	申請入學
10%	淡江大學	國際企業學系經貿關係組	繁星入學
19%	淡江大學	日文系	繁星入學
29%	淡江大學	電機系 電子通訊組	繁星入學
35%	淡江大學	航空太空工程學系	繁星入學
無	淡江大學	航空太空工程學系	申請入學
無	淡江大學	中國文學學系	申請入學
無	淡江大學	資工	申請入學
無	淡江大學	電機工程學系電機資訊組	申請入學
無	淡江大學	土木工程系	申請入學
無	淡江大學	電機工程學系電機資訊組	申請入學
無	淡江大學	土木工程學系	申請入學
33%	淡江大學	經濟學系	分科榜單
38%	淡江大學	企業管理學系	分科榜單
42%	淡江大學	電機工程學系電機資訊組	分科榜單
無	淡江大學	產業經濟學系	分科榜單



# 112學年度 高三榜單



繁星比	學校名稱	科系	方式入學
無	淡江大學	經濟學系	分科榜單
15%	東海大學	企業管理學系	繁星入學
28%	東海大學	生命科學系	繁星入學
31%	東海大學	永續科學與管理學士學位學程	繁星入學
15%	東海大學	行政管理暨政策學系	申請入學
28%	東海大學	中國文學系	申請入學
32%	東海大學	統計學系(決策管理組)	申請入學
42%	東海大學	企業管理學系	申請入學
無	東海大學	外文	申請入學
無	東海大學	日本語言文化學系	申請入學
無	東海大學	哲學	申請入學
無	東海大學	經濟學系產業經濟組	申請入學
無	東海大學	環境科學與工程學系	申請入學
無	東海大學	經濟學系產業經濟組	申請入學
無	東海大學	哲學系	申請入學
16%	東海大學	行政管理暨政策學系	分科榜單
26%	東吳大學	資管系	繁星入學
無	東吳大學	歷史學系	申請入學
37%	東吳大學	日本語文學系	分科榜單
45%	東吳大學	化學系	分科榜單
39%	中原大學	應用外語系	申請入學
6%	中原大學	化工系材料組	繁星入學
22%	中原大學	企業管理工商組	繁星入學
29%	中原大學	應用華語文學系	繁星入學
40%	中原大學	工業工程	特選

# 112學年度 高三榜單

繁星比	學校名稱	科系	方式入學
25%	中原大學	生物醫學工程學系	申請入學
30%	中原大學	生物科技學系	申請入學
31%	中原大學	生物科技系	申請入學
42%	中原大學	企業管理學系工商管理組	申請入學
48%	中原大學	特教系	申請入學
無	中原大學	應用華語文學系	申請入學
無	中原大學	應用外語	申請入學
無	中原大學	應用外國語文學系	申請入學
無	中原大學	工業與系統工程學系工程組	申請入學
50%	中原大學	土木工程學系	分科榜單
無	中原大學	應用外語	申請入學



# 高中畢業條件(普通班)



(一)、總數：(A)+(B)大於或等於**150個學分**

(1)、**必修**課程 (A)：部定必修及校定必修  
大於或等於 **102 學分**。

(2)、**選修**課程 (B)：大於或等於 **40 學分**。

(二)、無累計三大過。

**未符合前款規定者，發給修業學籍表。**



# 高中畢業條件(體育班)



(一)、總數：學生畢業之最低學分數為 **150 學分**成績及格。

(1)、**必修**課程**一般**科目：**80%**及格。**86學分**

(2)、**必修**體育**專業**科目：**85%**及格。**43學分**

(3)、**選修**課程：**70%**及格。**21學分**

(二)、無累計三大過。

**未符合前款規定者，發給修業學籍表。**



# 高中學分補救步驟

一、參加補考：學校於**寒、暑假**辦理**補考**，補考以**一次為限**，逾期**未參加**，視同**放棄補考**。

**補考未通過：**

二、參加自學班或補修班：學校將會於**寒、暑假**開班，逾期**未參加**，視同**放棄機會**。



# 國中畢業條件 (自108學年度開始適用)



● 學生修業期滿，符合規定→畢業證書；

未達畢業標準→修業成績表：

1. 學習期間扣除學校核可之公、喪、病假，上課總出席率至少達三分之二以上。

2. 經獎懲抵銷後，未滿三大過。

3. 八大學習領域有四大學習領域以上畢業總平均成績丙等(即60分)以上。

可發揮自己的優勢，截長補短。

※依據「國民小學及國民中學學生成績評量準則」  
(臺教授國部字第1080065377B號)



# 成績補救步驟

成績不及格：

參加補考：學校於寒、暑假辦理補救教學，結束後實施補考，未參加補考，視同放棄機會。

補考及格，該科成績以六十分計算。



# 教務團隊

01

教學組

02

註冊組

03

試務組

04

設備組

05

實驗研究組

06

課務組

07

資訊媒體組





# 教務團隊

01

## 教學組

- ◆ 課表編排製作
- ◆ 處理教師調(代)課及補課
- ◆ 檢查學生教室日誌
- ◆ 學生課業輔導相關措施



# 教務團隊

02

## 註冊組

- ◆ 學生註冊編號及學號編排、新生入學表件
- ◆ 校內外獎學金、學雜費減免
- ◆ 學生各科成績資料及成績單編製
- ◆ 轉學、休學、復學、退學
- ◆ 學生證、畢業證書、成績證明單
- ◆ 多元升學報名事務



# 教務團隊

03

試務組

- ◆ 擬定各項考試考程表
- ◆ 各項考試違規處理
- ◆ 轉學考
- ◆ 學期成績補考、自學班、補修班
- ◆ 學科競試



# 教務團隊

04

## 設備組

- ◆教科書配發
- ◆教學設備器材、教學媒體之借用
- ◆辦理校內外科學教育活動、競賽  
與展覽



# 教務團隊

05

## 實驗研究組

- ◆ 英文作文、演講比賽、單字比賽
- ◆ 校內外國語文競賽
- ◆ 多元選修、自主學習 選課系統
- ◆ 全民英檢、TOEIC、CWT中檢



# 教務團隊

06

課務組

- ◆ 國中補救教學、輔導活動
- ◆ 本土語言宣導
- ◆ 國中地理、英文背誦比賽



# 教務團隊

07

資媒組

- ◆ 維護校園網路
- ◆ 班級電腦、電腦教室
- ◆ 學生資訊能力比賽



# 112年第一學期 全校重要考試

## ★段考★

- 10/12(四)、10/13(五) 全校第一次段考
- 11/28(二)-11/29(三) 全校第二次段考
- 12/25(一)-12/26(二) 高三期末考
- 1/16(二)-1/18(四) 高一、高二期末考
- 1/17(三)-1/18(四) 國中部期末考



## ★模擬考★

--高中--

- 9/5(二)-9/6(三) 高二501-507、高三601-609模考E2
- 10/30(一)-10/31(二) 高三601-609模考E3
- 12/12(二)-12/13(三) 高三601-609模考E4

--國中--

- 9/5(二)-9/6(三) 國三301-304 模考E1
- 12/21(四)-12/22(五) 國三301-304、少3 模考E2







112學年度

# 家長日報告



報告單位：學務處

# 大 綱

01

學生、缺曠、請假等規定

02

改過遷善註銷處分實施辦法

03

行動電話使用管理要點

04

學生上、下學時間及接送規定



# 學生、缺曠、請假等規定

一、請假種類：病假、事假、公假、喪假。公假、病假、產前假、娩假、流產假、育嬰假、生理假、喪假或其他特殊事故。

二、請假期限及規定：

(一)病假：(病後到校三天內完成請假手續)凡請病假均需由家長填具請假，附醫療證明辦理請假手續，請假三日以上並附醫生診斷書，遠道、因故無法到校請假先行以電話通知導師及輔導老師。

(二)事假：(事前三天完成請假手續)

1. 須事先請假方為有效。
2. 考試期間不准請事假。(直系親屬之婚、喪假例外)
3. 如因特殊事故無法事先請假時，須於事後到校當日應即提出證明補假，如不准仍以曠課論。
4. 在段考或畢業考試時，事假一律不准，和重病或遭意外事故不能參加考試者，須由家長持申請書及公立醫院證明親自來校請假經核准後始得補考，否則以曠課論不予補考(請假須經教務處登記管制)。



學校總機電話：03-5258748 校安專線：03-5216312 學務主任：301 教官室:310  
訓育組：302 訓練組：303 體育組：304 衛生組：305 生輔組：307  
導師辦公室:321(高一、高二)、322(國中)、323(高三)、324(體育班及專任教練)

# 改過遷善註銷處分實施辦法：

一、註銷條件：

(一) 自違規後，未再犯過者。

(二) 能自我反省決心改過並經導師、輔導教官及任課教師之觀察及簽署，完整紀錄確實能改過向善者。

(三) 自違規後，表現良好，有具體事實者。

處分類別	觀察時間
警告	3週
小過	5週
大過	8週

二、觀察期間，再犯同樣過失，則不予申請註銷。

三、如處分原因為在法律上有刑責，不予註銷。

四、同一學期，相同過失，以註銷一次為原則，再犯之紀錄不予註銷。

五、各處分愛校服務時間如下：

警告壹次：3小時。 小過壹次：9小時。 大過壹次：27小時。

警告貳次：6小時。 小過貳次：18小時。 大過貳次：54小時。



# 行動電話使用管理要點

肆、基於減少人體曝露於行動電話之電磁波輻射下，學生如使用行動電話，建議注意事項如下：

- 一、使用行動電話溝通時，儘量以免持裝置（如耳機）溝通，避免將行動電話貼近頭部及身體。
- 二、於通訊不良或電池之蓄電量即將用罄情況下，應避免使用。
- 三、行動電話不應用於遊戲或上網。
- 四、行動電話建議用於緊急需要時，並儘量縮短通話時間或以簡訊代替，及避免長時間使用。

伍、懲處規定：

一、警告處分：非使用時間使用者。

二、小過處分：

- (一)違反行動電話使用管理要點，經糾正而態度不佳者。
- (二)未經對方同意，使用行動電話攝錄功能，妨礙他人隱私或造成他人不悅、傷害，經查確有事證者。
- (三)以行動電話閱讀有礙青少年身心發展（色情、暴力）之文字、圖片、動畫、影音等相關資訊者。
- (四)違反手機使用規定累犯者。

三、大過處分：

- (一)以行動電話為媒介，公開散佈有礙青少年身心發展（色情、暴力）之文字、圖片、動畫、影音等相關資訊者。
- (二)使用行動電話致使發生其他足以影響校園安全或治安違法事件者。



# 學生上、下學時間及接送規定

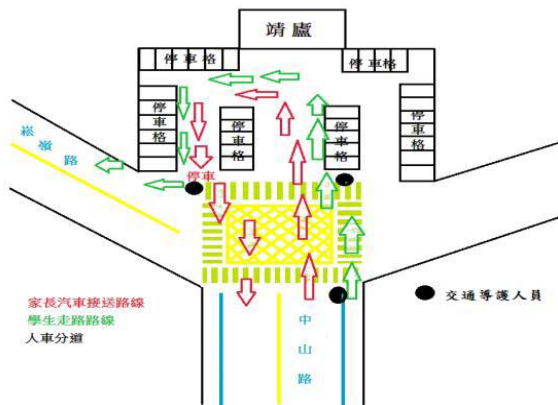
## (一) 學生上、放學時間

1. 上學時間：國中07:00~07:30、高中8點前到校
2. 放學時間：未上輔導課學生：15:50；參加第八節輔導課學生：16:50

## (二) 家長接送區規劃

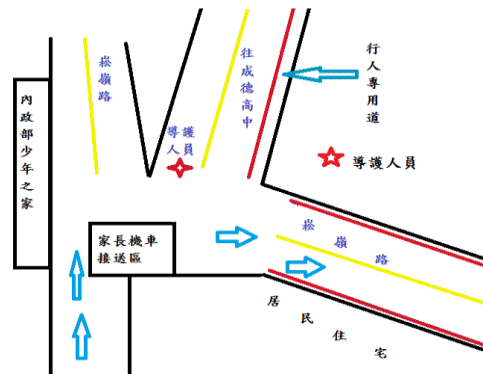
### 1. 汽車接送

請家長將汽車開進靖盧門口空地處迴轉後，讓同學下車步行至學校（請繫安全帶）。

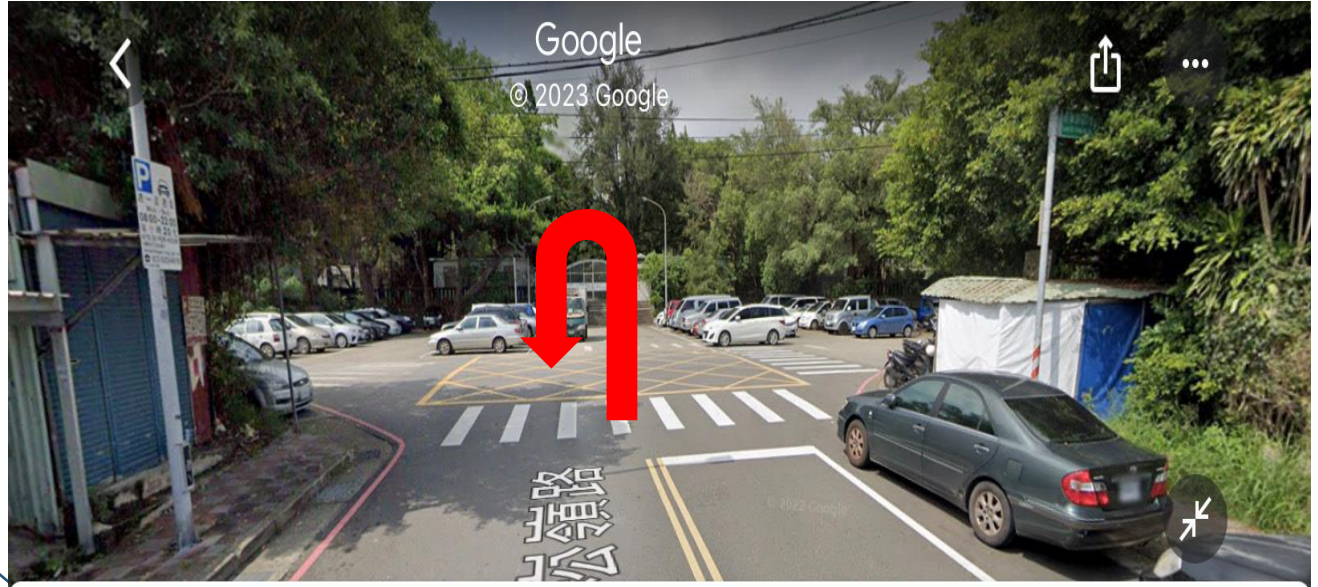


### 2. 機車接送

家長機車接送請由崧嶺路57巷經「榮民之家」右轉，機車停在「少年之家」側邊的機車接送區（請戴安全帽）。



# 交通安全(汽車)



# 交通安全(汽車)





# 交通安全(汽車)



# 交通安全(機車)





112學年度

# 家長日報告



報告單位：總務處

# 學校重大工程

1. 田徑場運動操場及周邊運動設施整建工程(8月30日完成規劃設計監造委託案決標、9/4完成報廢，預計113年4月30日竣工)。
2. 活動中心廁所浴室變更設計案-俟鈞府回復後辦理變更設計(預計9月30日竣工)。
3. 社區共讀站工程(9/8辦理開工，預計10月30日竣工)。
4. 重訓室室內裝修工程(俟該案取得使用執照後辦理室內裝修工程採購，預計11月30日竣工)。
5. 公共藝術工程(9/4辦理竣工，9月6日辦理初驗、9月14日正式驗收)。





112學年度

# 家長日報告



報告單位：輔導處

# 目錄

01

輔導處組織

02

國中部

03

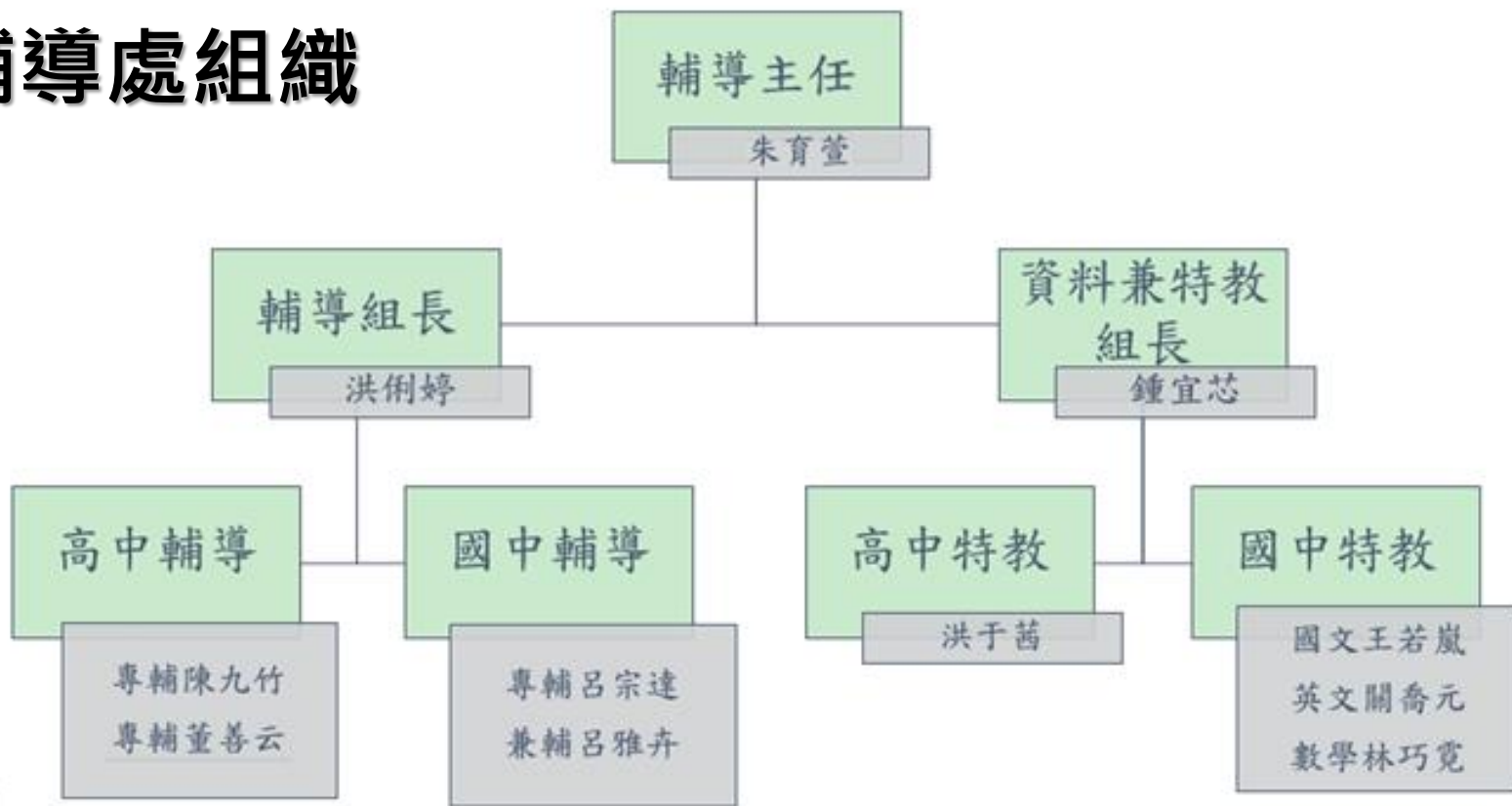
高中部

04

112-1親職講座活動



# 輔導處組織



# 溫馨輔導處





# 國中部





# 國中部各年級生涯輔導重點

## 七年級

- 新生生活適應
- 學習輔導
- 輔導活動課程
- 實施心理測驗
- 職業探索活動
- 生命/生涯/性平/家庭教育講座活動

## 八年級

- 人際關係輔導
- 學習輔導
- 輔導活動課程
- 實施心理測驗
- 社區高中參訪活動

## 九年級

- 壓力調適
- 學習輔導
- 輔導活動課程
- 技藝教育學程
- 高中職校博覽會
- 選填志願輔導



# 高中部





# 高中部各年級生涯輔導重點

## 高一

- 新生生活適應
- 生命教育
- 生涯規劃(認識學群)
- 選班群輔導
- 實施心理測驗(性向、興趣測驗)
- 性平/生命/生涯/家庭教育講座

## 高二

- 人際關係輔導
- 學習輔導
- 認識學群
- 大學參訪
- 轉組(班群)輔導
- 性平/生命/生涯/家庭教育講座

## 高三

- 壓力調適
- 大學學系探索量表
- 大學多元入學/學群講座
- 學習歷程攻略營
- 選填志願輔導
- 大學模擬面試
- 生涯先修營



# ~家長講座活動~



主題		時間	講師	活動地點
精神疾病新時代的宏觀視野	112.11.7(二)	9:00-11:00	馬大元醫師	視聽教室
心理韌性- 玻璃心的強大修復術	112.11.11(六)	9:00-11:30	陳品皓心理師	
大學多元入學管道		12:30-14:00	中華大學 詹宜螢副教授	



# 父母如何跟叛逆青少年溝通？

洪蘭：**說理之前先聆聽**



祝福各位在養育孩子的路上，  
保持好奇與開放的心~  
發現您孩子獨一無二的美好~





112學年度

# 圖書館家長日報告



# 大綱

- 01 QR Code 掃一掃
- 02 開放時間
- 03 圖書借閱規則與規範
- 04 圖書館重要活動
- 05 美感教育
- 06 其他活動
- 07 圖書館家長志工招募





# 歡迎來到成德圖書館！

- ◆圖書館網頁與臉書有許多資源、訊息及精彩的活動分享。鼓勵學生善用圖書館、喜愛閱讀，有助於提升思辨力，培養自主學習、終身學習的能力，更能豐富人生，優化生命的品質。



# 1. QR Code 掃一掃

- 成德高中圖書館網頁



圖書館網頁



- 成德高中圖書館臉書



新竹市立成德高中圖書館FB



## 2.開放時間

- ◆【目前進行社區共讀站工程，為維護讀者安全，暫時封館，開放時間另行公告】



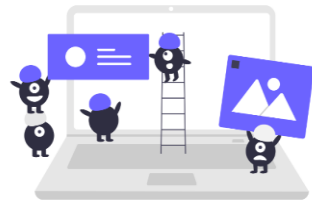
## 2. 開放時間

- ◆學期間 週一至週五，上午8:00~下午5:00
- ◆寒暑假 週一至週五，上午8:00~12:00
- ◆社區共讀站完工後增加開放時段：  
【隔週六8:00~12:00】



### 3.圖書借閱規則與規範

- ◆1.學生憑學生證借書。
- ◆2.每位同學一次限借五本，借期二週
- ◆3.借書逾期者每日以電子郵件提醒催還。逾期未還者，每一本書逾期一天罰停權一天，逾期二天罰停權二天，依此類推。
- ◆4.電子書：登入借閱帳號密碼，即可借閱，每次限借五本，借期七天。亦可下載udn讀書館 app，於手機或平板閱讀。



## 4. 圖書館重要活動：閱讀與寫作

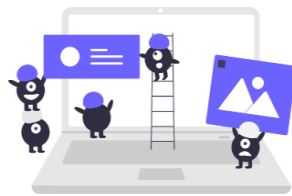
➤ 全國高中職閱讀心得寫作比賽及小論文比賽：培養學生思辨、研究與實作的學術能力。

◆ 第1121010梯次全國高中職閱讀心得寫作比賽

投稿時間：112.9.1~112.10.10(中午12：00止)

◆ 第1121015梯次全國高中職小論文比賽

投稿時間：112.9.1~112.10.15(中午12：00止)



## 4. 圖書館重要活動：閱讀與寫作

➤ 主題書展：

結合各領域課程舉辦主題書展，深化閱讀。

➤ 世界閱讀日、台灣閱讀節及節慶閱讀推廣創意活動。



## 4. 圖書館重要活動：閱讀與寫作

- 國中部設置班級書箱，營造書香校園。
- 國中部晨讀：  
每週一、二晨讀，培養學生閱讀習慣與興趣。





## 4. 圖書館重要活動：閱讀與寫作

➤青春博客來網站投稿：

每投滿五篇，可以獲得星級證書獎狀。

➤校刊

(1) <成風>：學校重要訊息與活動

(2) <崧嵐>：學生作品集



## 4. 圖書館重要活動：閱讀與寫作

- 文學獎競賽：新詩、散文、小說寫作比賽。
- 獎勵閱讀：每學期末統計借閱量，依金質獎、銀質獎、銅質獎等給予獎勵。



## 4. 圖書館重要活動：閱讀與寫作

- 辦理閱讀講座：邀請各領域專家學者分享閱讀策略。
- 圖書館網頁與臉書：分享、推廣圖書館相關資訊及活動
- 每月新書上架，推薦好書。



## 4. 圖書館重要活動：國際教育與交流

- 辦理國際教育講座：邀請專家名人演講，拓展國際視野，培養國際關懷與世界公民素養。
- 辦理國際教育活動：關心移工及環境永續議題，  
【送愛到澳底】。



SUSTAINABLE DEVELOPMENT GOALS



THE GLOBAL GOALS  
For Sustainable Development

## 4. 圖書館重要活動：國際教育與交流

- 承辦岡山姊妹市教育文化交流：  
協助培訓新竹市三所高中的外交小  
尖兵，負責接待來台參訪日生，並  
於113年8月代表新竹市赴岡山市交流



## 4. 圖書館重要活動：

### 112學年度成德高中國際教育旅行(實際日期、行程與費用招標後確定)

- 時間:113年4月16-21日前後，6天五夜。
- 地點：日本關西
- 內容:行前語言文化課程、日本高校參訪、寄宿家庭、城市探索……
- 費用:合計約47500元左右
- 報名方式：有興趣的學生先參加活動說明會後，至圖書館報名，額滿為止。



## 5. 美感教育

- 校慶師生美展：廣邀校內師生、退休老師及校友提供藝術作品參展。
- 藝文創作競賽：攝影、漫畫、生活科學創作…比賽。
- 申請美感計畫：辦理藝文館參觀，涵養藝術欣賞的能力。



## 6. 其他活動

- 圖書館利用教育：引導學生善用圖書館資源，培養自主學習能力。
- 圖書館志工：培訓書籍管理、校刊採訪與編輯、美工海報設計、閱讀推廣。
- 協助申請國立公共資訊圖書館線上帳號，推廣數位閱讀。
- 與清、交大圖書館簽訂館際合作，共享館際資源及訊息，學生可借清大、交大、玄奘等大學借閱證，入大學圖書館閱讀或借書。





# 7. 圖書館家長志工招募

- ◆ 期待家長與我們共同與書為友，沉浸在悠然寧靜的書香世界！
- 服務內容：櫃台借還書、書籍整理歸架
- 服務時間：自選 彈性
- 報名方式；至圖書館填寫報名表





# 圖書館歡迎您!



# 高三升學重要日程

考試/招生日期	繁星推薦	個人申請	考試分發
112/08	大考中心發售簡章(含英聽、學測、指定科目)(8/7)		
	術科考試委員會發售術科考試簡章(8/7)		
112/09	公告檢定英聽校系 (8/31 第一次)		
112/10	英聽測驗(1)報名 (9/7~9/14)		
	英聽測驗(1)考試 (10/21)		
	公告校系參採學測科目、公告參加術科考試校系 (10/25)		
	學科能力測驗報名 (10/31~11/14)		
112/11	術科考試報名 (10/31~11/14)		
	公告繁星推薦招生簡章 (11/3)	公告申請入學招生簡章 (11/3)	公告分發入學招生簡章 (11/3)
	開放校系分別查詢系統	開放校系分別查詢系統	開放校系分別查詢系統
	寄發英聽測驗(1)成績單 (11/2)		
	英聽測驗(2)報名 (11/08~11/14)		
112/12	發售繁星推薦入學簡章 (12/1)	發售個人申請入學簡章 (12/1)	發售考試分發入學簡章 (12/1)
	英聽測驗(2) (12/16)		
	寄發英聽測驗(2)成績單 (12/28)		
113/01	學科能力測驗考試 (1/20~1/22)		
	術科考試美術組 (1/29~1/30)		
113/02	術科考試體育組 (2/2~2/4)		
	術科考試音樂組 (2/5~2/7)		
	公布學科能力測驗成績及統計資料 (2/27)		
	寄發學科能力測驗成績單 (2/27)		
	申請學測考試成績複查 (2/27~3/4)		
	寄發術科成績單 (2/29)		
113/03	申請術科考試成績複查 (2/29~3/6)		
	學測成績複查結果通知 (3/12)		
	術科成績複查結果通知 (3/12)		

考試/招生日期	繁星推薦	個人申請	考試分發
113/03	1. 繁星推薦繳費報名 (3/12~3/13) 2. 公告 1~7 類學群錄取名單及第 8 類學群通過第 1 階段篩選結果 (3/19) 3. 錄取生放棄入學資格截止(3/21)	1. 申請入學繳費 (3/20~3/22) 2. 申請入學報名 (3/21~3/22) 3. 公告第一階段(學測、術科、成績)篩選結果 (3/28) 4. 大學寄發指定項目甄試通知、繳交甄試費用 (大學自訂)	
113/04		★學生上傳及高中提交學習歷程資料至中央資料庫(4/1~4/23 依校內公告時間為準) ★中央歷程資料庫將學習歷程資料給甄選會 (4/25~4/26)	發售大學分發入學登記相關資訊(4/16)
113/05	大學醫牙學系辦理第 8 類學群第 2 階段面試 (5/16~6/2)	1. 第一階段通過篩選考生上傳(勾選)審查資料至甄選會(5/2~5/8)各大學繳交截止日詳見簡章校系分則 ★各高中將學習歷程資料之第 6 學期修課紀錄 PDF 檔給甄選會 (5/9~5/10) ★學生至甄選會系統確認第 6 學期修課紀錄 PDF 檔(5/13~5/14) 2. 大學校系辦理指定項目甄試(5/16~6/2)	
113/06	1. 大學醫牙學系公告第 8 類學群第 2 階段面試錄取名單並上傳錄取名單至甄選會。(6/3 前) 2. 甄選會統一公告第 8 類學群錄取名單(6/5) 3. 第 8 類學群錄取生放棄資格截止(6/16)	1. 大學公告錄取名單並寄發甄選總成績單 (6/3 前) 2. 正備取生向甄選會登記就讀志願序 (6/6~6/7) 3. 公告統一分發結果 (6/13) 4. 錄取生放棄入學資格截止(6/16)	1. 分科測驗報名 (6/6~6/18) 2. 登記分發相關證明文件審查申請及繳件 (6/1~6/20)

113/07			<p>★ 分 科 測 驗 (7/12~7/13)</p> <p>1. 寄發分科測驗成績單 (7/29)</p> <p>2. 公布採計組合成績人數累計表及最低登記標準(7/29)</p> <p>3. 繳交登記費 (7/29~8/4)</p> <p>4. 網路登記分發志願 (8/1~8/4)</p>
113/08			<p>分發入學錄取公告 (8/15)</p>